

Pejzaż z kurhanami.

Krajobraz funeralny w środkowej epoce brązu na pograniczu śląsko-wielkopolskim.



MUZEUM
ARCHEOLOGICZNE
W POZNANIU



dr Mateusz Stróżyk
(mateusz.strozyk@muzarp.poznan.pl)

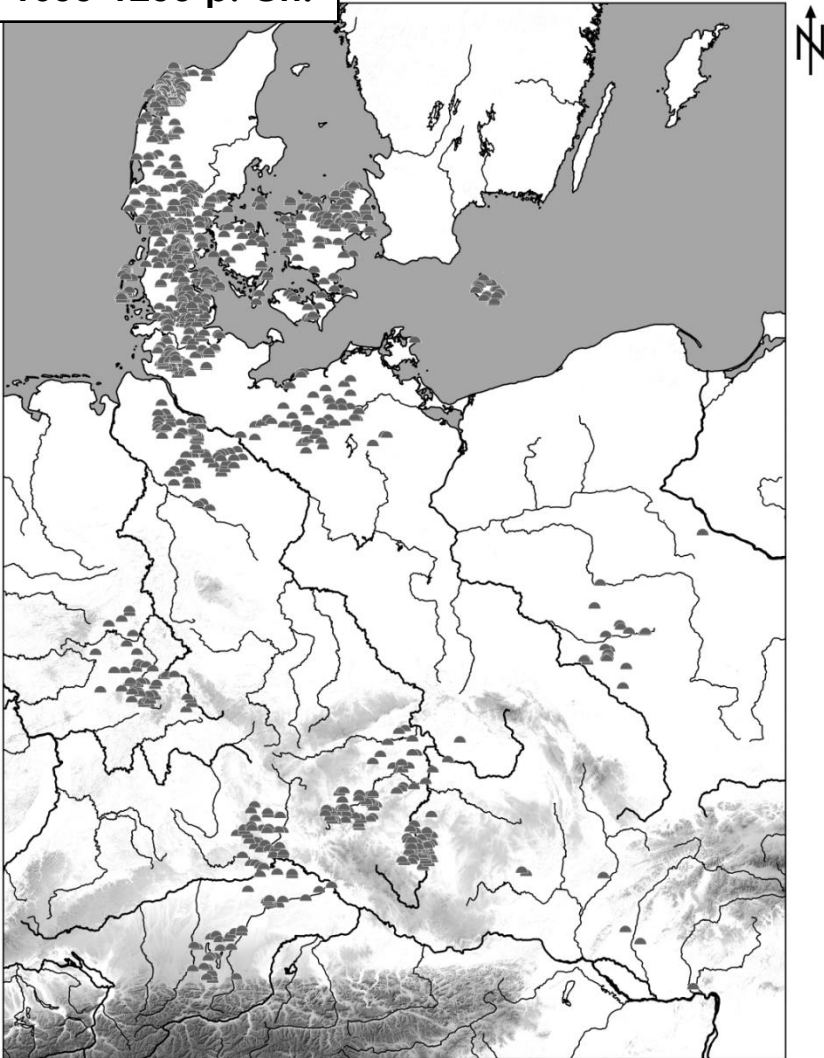
Projekt NCN nr: 2013/09/N/HS3/02917

**„Studium wpływu obrządku pogrzebowego na krajobraz.
Kurhany kultury mogiłowej na pograniczu śląsko-
wielkopolskim”**



N A R O D O W E C E N T R U M N A U K I

1650-1250 p. Ch.



Występowanie środkowobrazowych cmentarzysk kurhanowych na obszarze Europy Centralnej

Na świecie znanych jest wiele przykładów monumentalnego budownictwa obiektów funeralnych. Jako najbardziej rozpoznawalne przykłady można przytoczyć między innymi egipskie piramidy. W przypadku obszarów Europy analogiczną funkcję pełniły kurhany, czyli grobowce w kształcie kopca o stożkowatym nasypie z wewnętrznymi konstrukcjami drewnianymi, drewniano-kamiennymi lub kamiennymi. Są one zarazem jedną z najstarszych oraz powszechnie występującą formą obrządku pogrzebowego w pradziejach. Te swoiste pomniki przodków interpretowane są często jako przejaw ideologii ich budowniczych. Akt budowy, aranżacja oraz strukturyzacja przestrzeni związanej z obiektami funeralnymi są wyrazem indywidualnych i kolektywnych wartości społecznych, manifestowanych za pomocą przedmiotów i czynów.

W połowie drugiego tysiąclecia p. Ch., w Europie dochodzi do ogromnych przemian kulturowych. Swoista „moda” związana z wznoszeniem grobowców pod nasypem ziemnym opanowała niemalże cały kontynent. W mozaice kulturowej jaka panuje w tamtym czasie, dominuje ugrupowanie charakteryzujące się wznoszeniem kurhanów o skomplikowanej budowie kamiennie-ziemnej. Na tej podstawie społeczności wiązane z tymi obiektami zostały przez badaczy określone mianem kręgu kultur mogiłowych.

Kilka zdań wstępu...

Pojawienie się idei związanej z wznoszeniem grobowców pod nasypem ziemnym bez wątpienia ma genezę o wiele starszą niż pojawienie się kultur mogiłowych. W okresie neolitu, na wspomnianych terenach Środkowej Europy ugrupowaniem, w którym kurhan pełnił wiodącą rolę w kontekście obrzędowości pogrzebowej była kultura ceramiki sznurowej. We wczesnej epoce brązu następuje zmniejszenie ilościowe tego typu pochówku. Znane jest zaledwie kilka przypadków bogatych pochówków, określanych mianem tzw. grobów książęcych (przykłady: Helmsdorf, Leubingen i Łęki Małe).

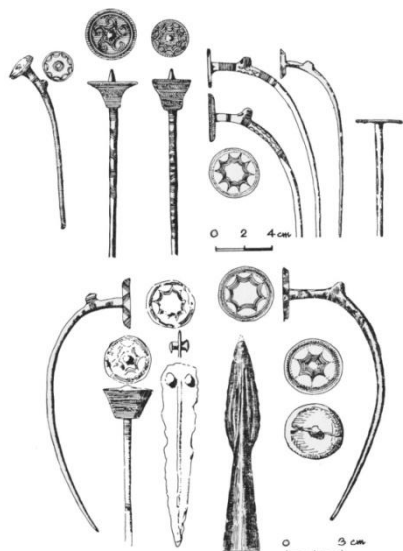
Symbolika formy pochówku pod nasypem poruszana była przez wielu badaczy (przykłady: Elliade 1966; Krzak 1994; 2001; 2011). We wspomnianych ujęciach kurhan definiowany jest jako namiastka „świętej góry” bądź „osi świata”. Według niektórych badaczy interpretowany był jako pasaż, łącznik, pomiędzy światem podziemnym, przez świat naziemny, aż po świat niebiański (Kristiansen, Larsson 2005) .

Poza wartościami symbolicznymi bądź sakralnym, kurhanom niejednokrotnie przypisywano również użyteczne znaczenie jako drogowskazów, markerów w krajobrazie. Mogły też pełnić rolę istotnych punktów dla uporządkowania otaczającego świata. Wielokrotnie wskazywano, iż kurhany były elementem krajobrazu kulturowego, zwłaszcza w odniesieniu do społeczności nomadycznych bądź pasterskich.

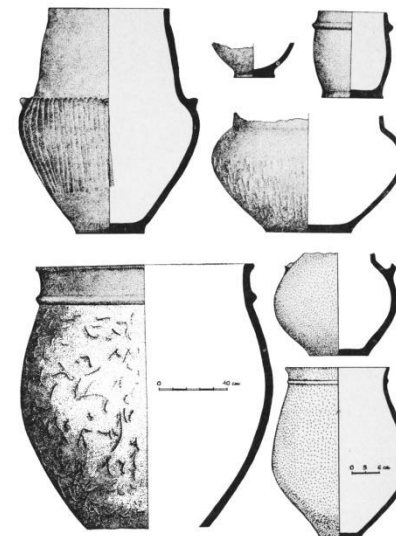
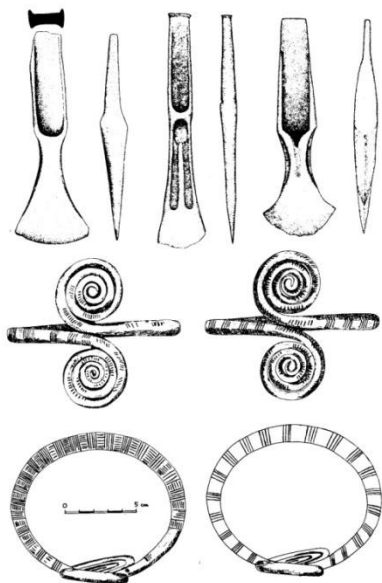
„Gdyby jednak koniecznie jak najprędzej miało dojść do walki, to posiadamy przecież groby naszych ojców: nuże więc, odszukajcie je i spróbujcie zburzyć, wtedy poznacie, czy będziemy z wami o groby walczyć czy nie...”

(Herodot, Dzieje, IV, 127)

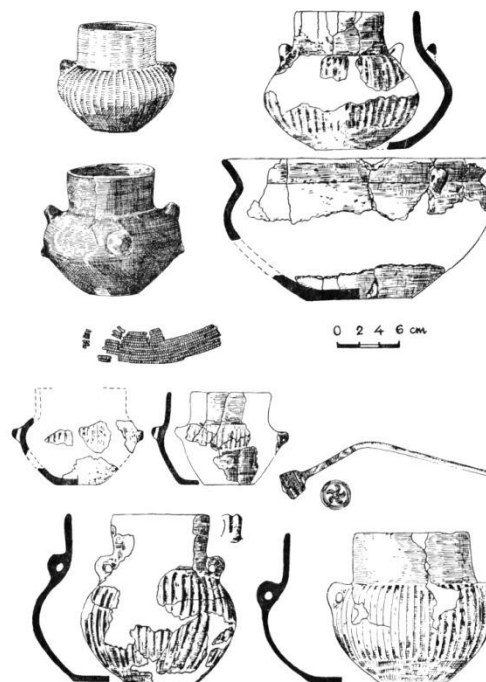
Krąg kultur mogiłowych należy uważać za nowy model kulturowy odznaczający się...



...zmianami w asortymencie oraz wzorcach ornamentacyjnych przedmiotów brązowych...

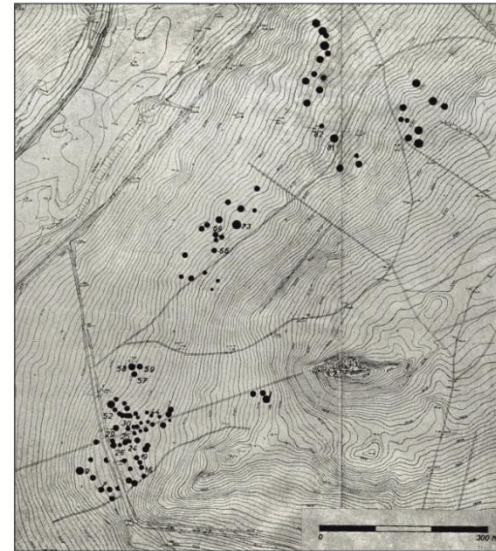
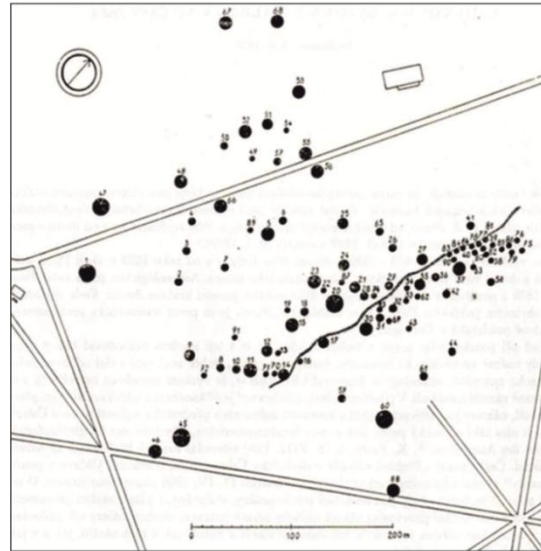


... przy jednoczesnym zubożeniu, ilościowym i jakościowym, form naczyń ceramicznych.

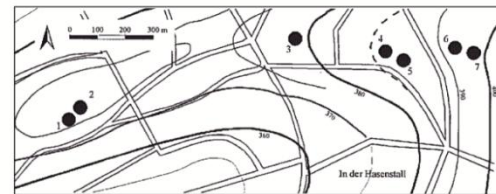
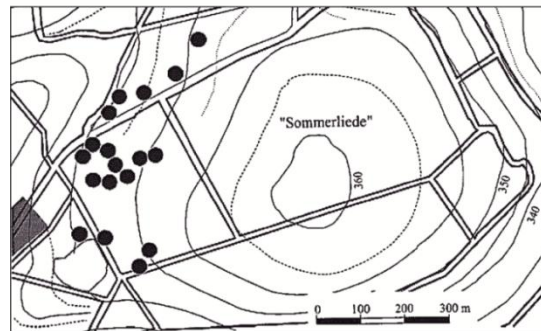


Kolejną cechą charakterystyczną dla tego ugrupowania jest wyraźny zwrot w sferze funeralnej z dominacją kurhanowego obrządku pogrzebowego.

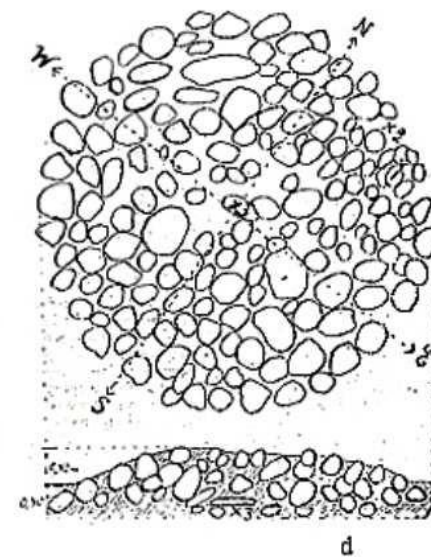
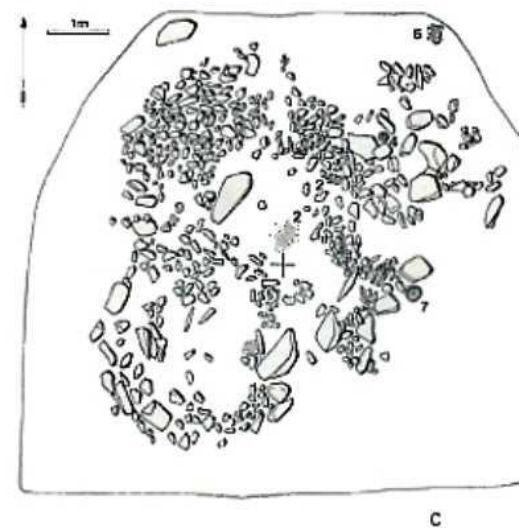
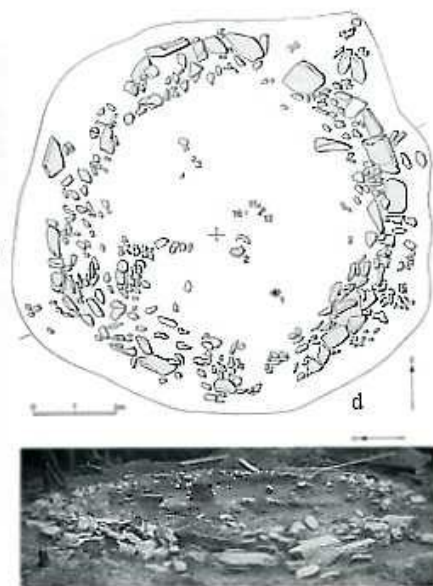
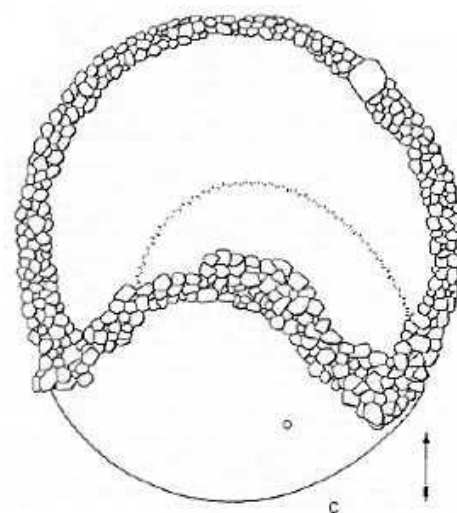
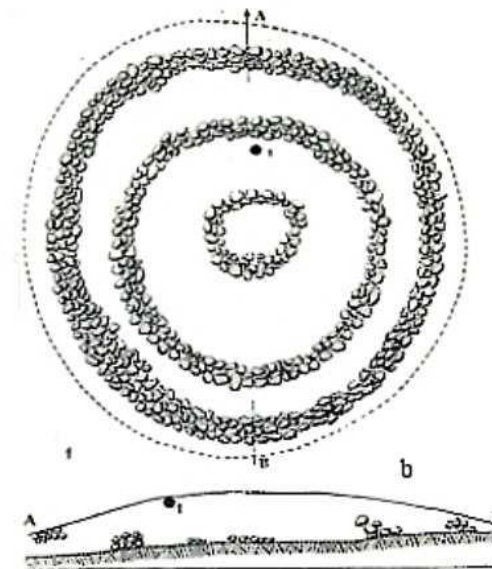
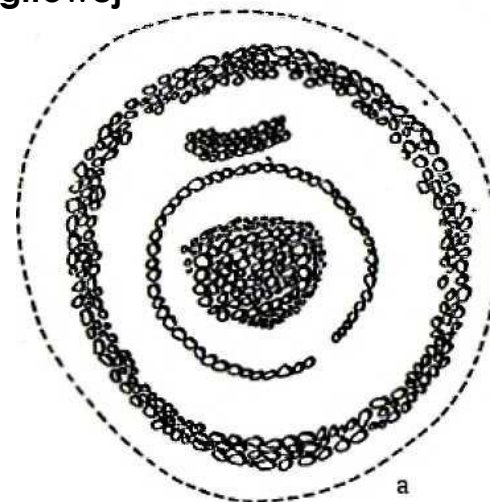
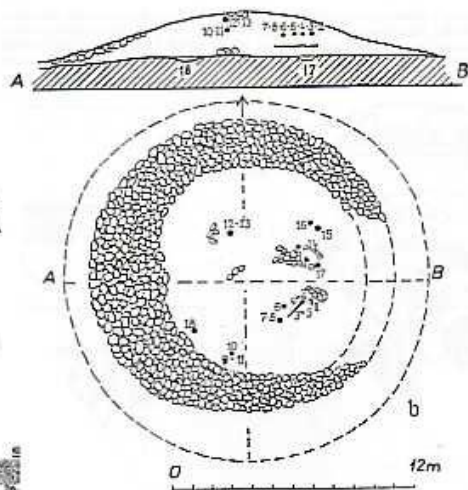
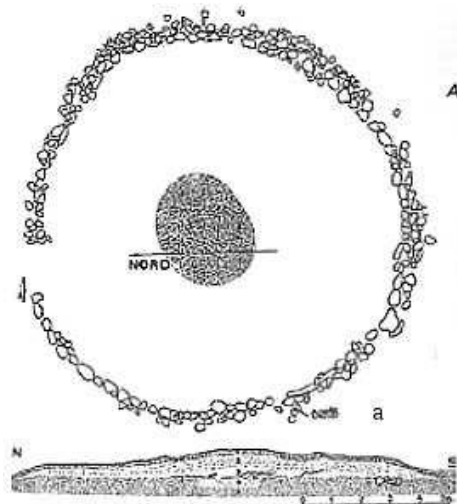
Czechy

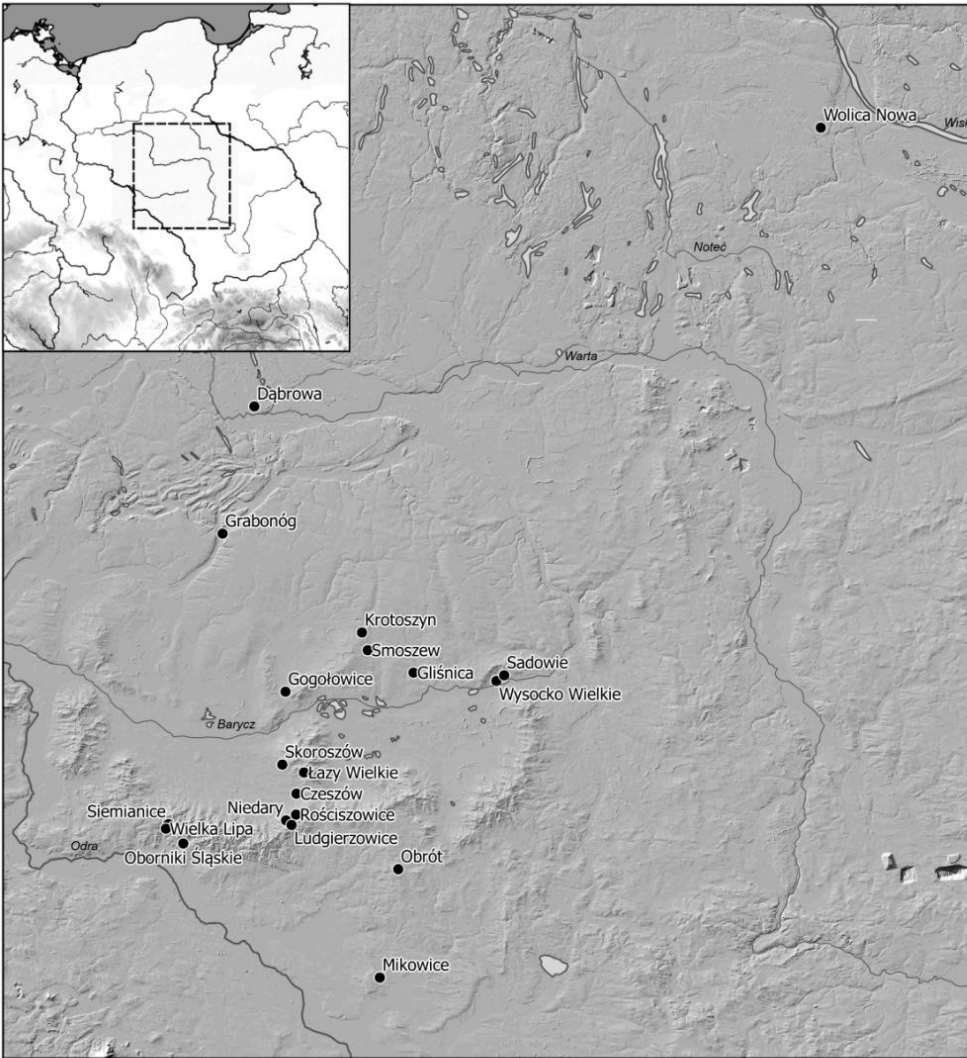


Niemcy



Typy konstrukcji grobowców z obszaru ekumeny kultury mogiłowej





Cmentarzyska kurhanowe kultury mogiłowej z terenów Polski (Stróżyk 2019)

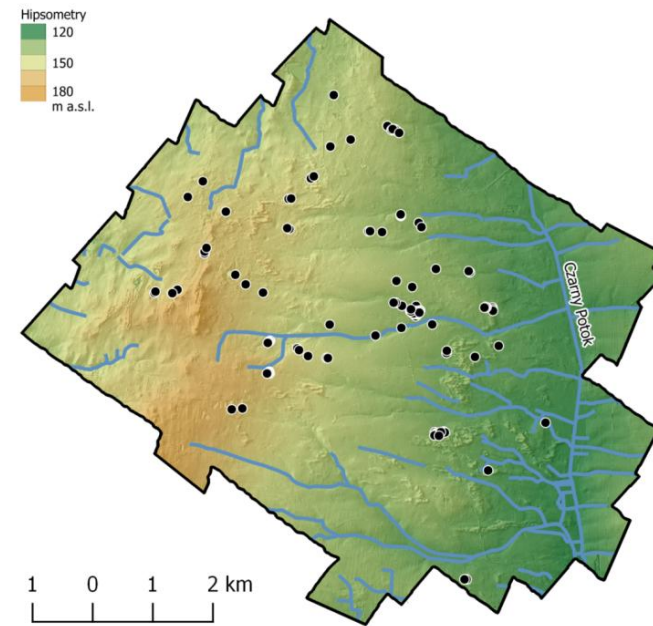
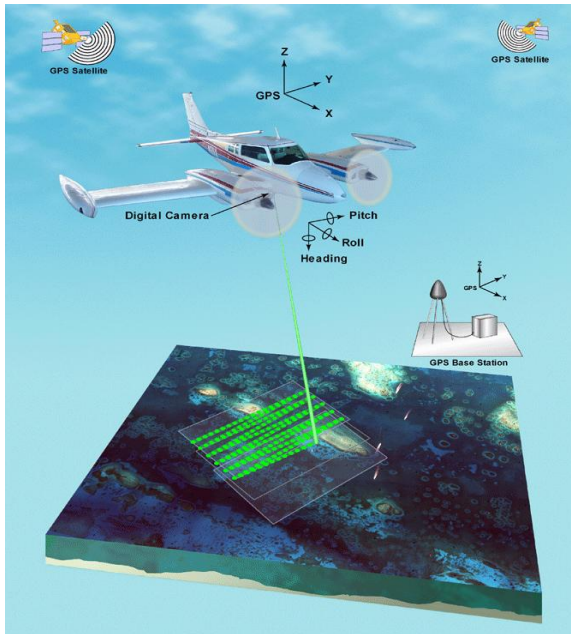


Obszarem, na którym zrealizowano zadania badawcze projektu jest teren Lasu Krotoszyn, będący największym zwartym kompleksem lasów dębowych w Europie. Blisko 150-letnia metryka lasu spowodowała, że w obrębie starodrzewia zachowały się liczne obiekty archeologiczne, przede wszystkim kurhany, stanowiące praktycznie niezmienny element krajobrazu kulturowego epoki brązu. Jest to sytuacja unikalna gdyż wprowadzenie mechanizacji w agrotechnice: orka parowa (w XIX w.) i ciągniki spalinowe (w XX w.), spowodowało w wielu obszarach Polski wyraźną redukcję i dewastację krajobrazu kulturowego.

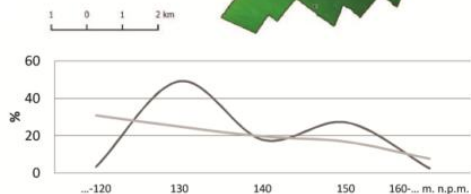
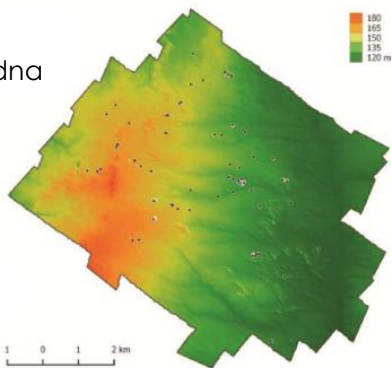
Lokalną emanacją „fenomenu mogiłowego” są kurhany odkryte w początkach XX w. na stanowisku w Smoszewie. Wspomniane cmentarzysko kurhanowe, jak i sąsiadujące z nim inne nekropole położone w obrębie pogranicza śląsko-wielkopolskiego (Las Krotoszyn) stanowią istotny element sieci stanowisk kultury mogiłowej w Polsce. Omawiana nekropola jest jednym z dwudziestu znanych i dobrze opracowanych w literaturze przedmiotu stanowisk sepulkralnych kultury mogiłowej w południowo-zachodniej Polsce. Spośród puli zarejestrowanych cmentarzysk wyróżnia się ona dużą liczbą kurhanów skoncentrowanych na ograniczonym przestrzennie terenie, wyjątkowo dobrym stanem zachowania mogił oraz wyczerpującą dokumentacją badań archeologicznych prowadzonych w tym miejscu, w ciągu ostatnich stu lat.

Główna teza projektu bazuje na założeniu, że wybór miejsc do budowy kurhanów był wynikiem świadomych decyzji podejmowanych przez określone społeczności środkowej epoki brązu.

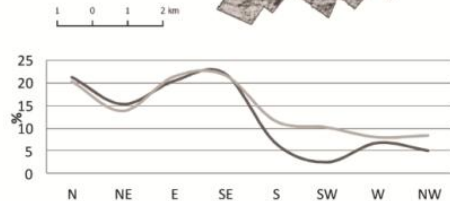
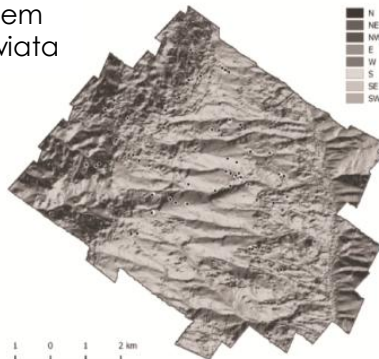
Narzędziami do weryfikacji wspomnianej tezy było wykorzystanie metodyki z dziedzin geoinformacji i geoarcheologii. Aplikacja pakietu nowoczesnych metod nieinwazyjnych (w skład którego wchodzi: analizy przestrzenne w środowisku GIS cyfrowego modelu wysokościowego uzyskanego w toku lotniczego skaningu laserowego oraz magnetometria) umożliwia pozyskanie nowego potencjału informacyjnego. Ważnym elementem pracy jest również wykorzystanie analiz geoarcheologicznych. Geoarcheologia w najogólniejszym ujęciu jest interdyscyplinarnym podejściem wykorzystującym techniki z dziedzin nauk o ziemi, w celu poszerzenia wiedzy na temat działań ludzkich w pradziejach. Powyższa metodyka stanowi podstawę do stworzenia modelu ukazującego formowanie się układów przestrzennych będących efektem aktywności ludzi w pradziejach. Skumulowane informacje pozwoliły na wskazanie preferencji krajobrazowych, jakimi mogły kierować się społeczności pradziejowe przy lokalizacji cmentarzysk. Istotne są również wnioski dotyczące genezy poszczególnych strategii konstruowania przestrzeni oraz ocena ich ewentualnej innowacyjności w szerszej skali geograficznej i kulturowej.



Wysokość
bezwzględna



Ekspozycja
względem
stron świata

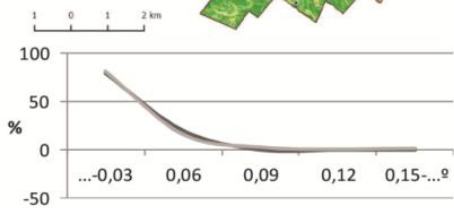
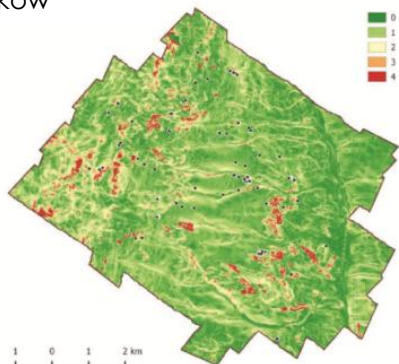


- Kurhany
- Teren

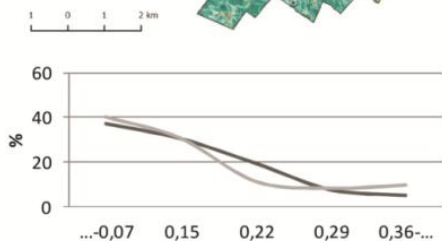
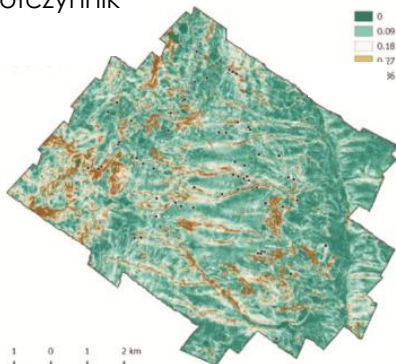
Na wstępie przeprowadzono analizy określające lokalizację kurhanów względem: wysokości bezwzględnej, ekspozycji, nachylenia stoku, zdolności transportowania osadu oraz indeksu wilgotności.

Preferowano miejsca względnie suche, na płaskim terenie, przez co stabilne w kontekście budowy nasypów. Wyraźnym odstępstwem w odniesieniu do innych parametrów, był wybór lokalizacji względem stron świat, ponieważ przeważają ekspozycje północne, czyli zimniejsze i bardziej zacienione.

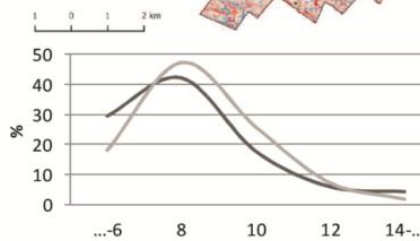
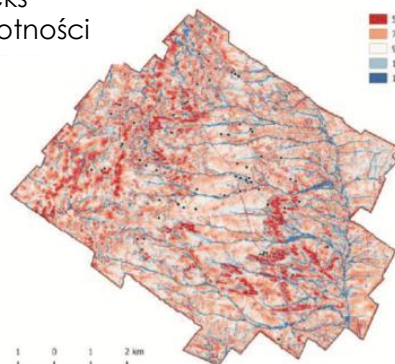
Nachylenie
stoków



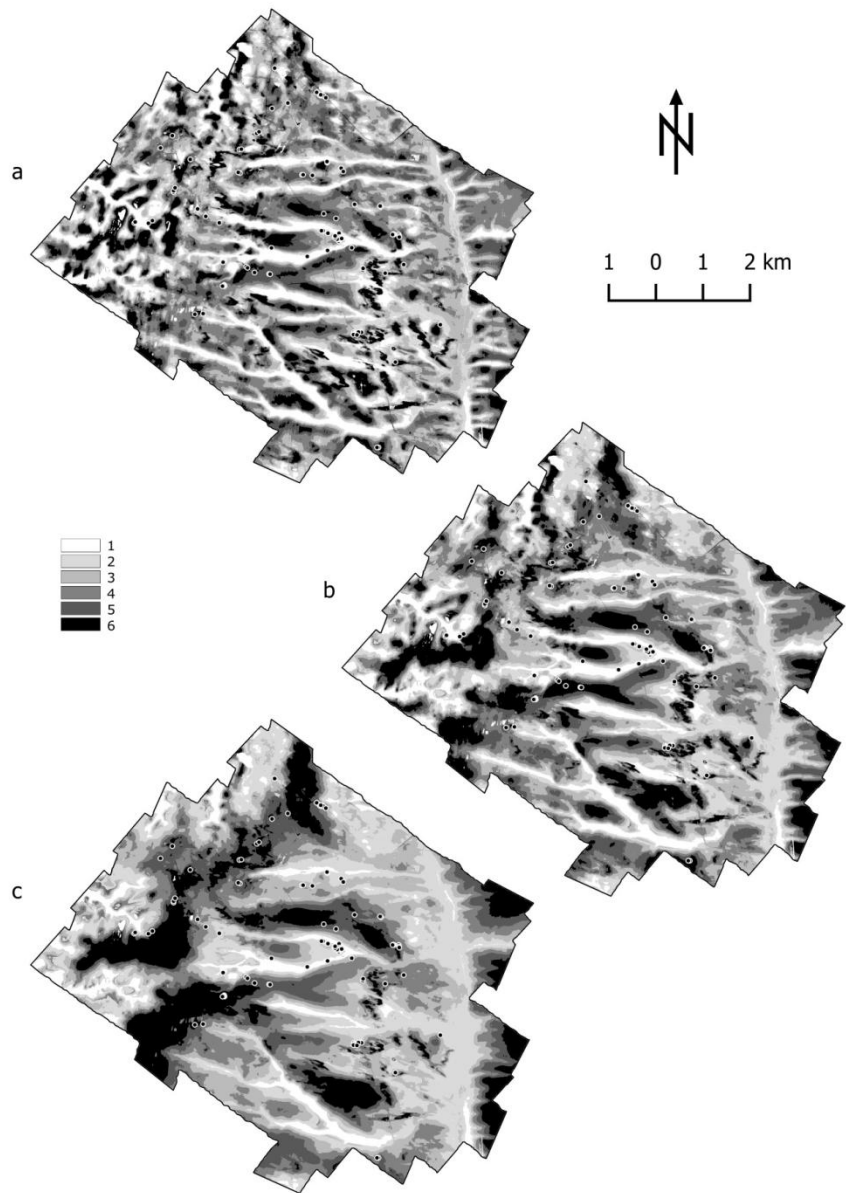
Współczynnik
LS



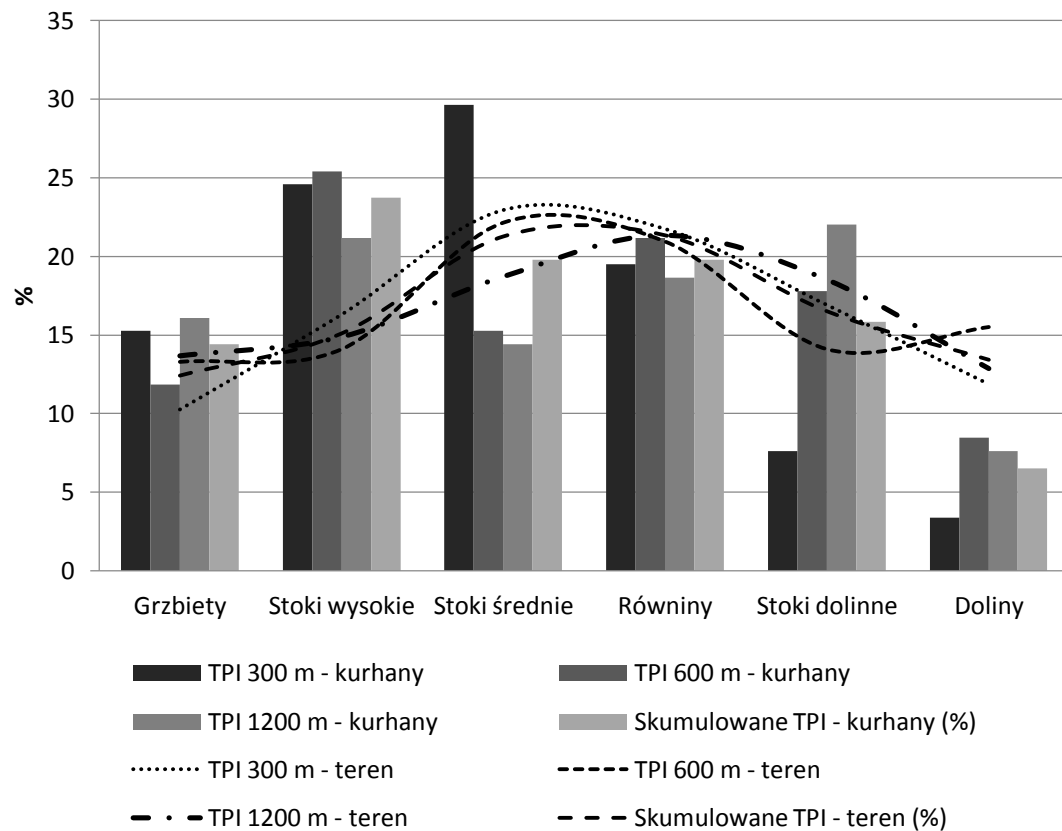
Indeks
wilgotności



Atrybuty topograficzne

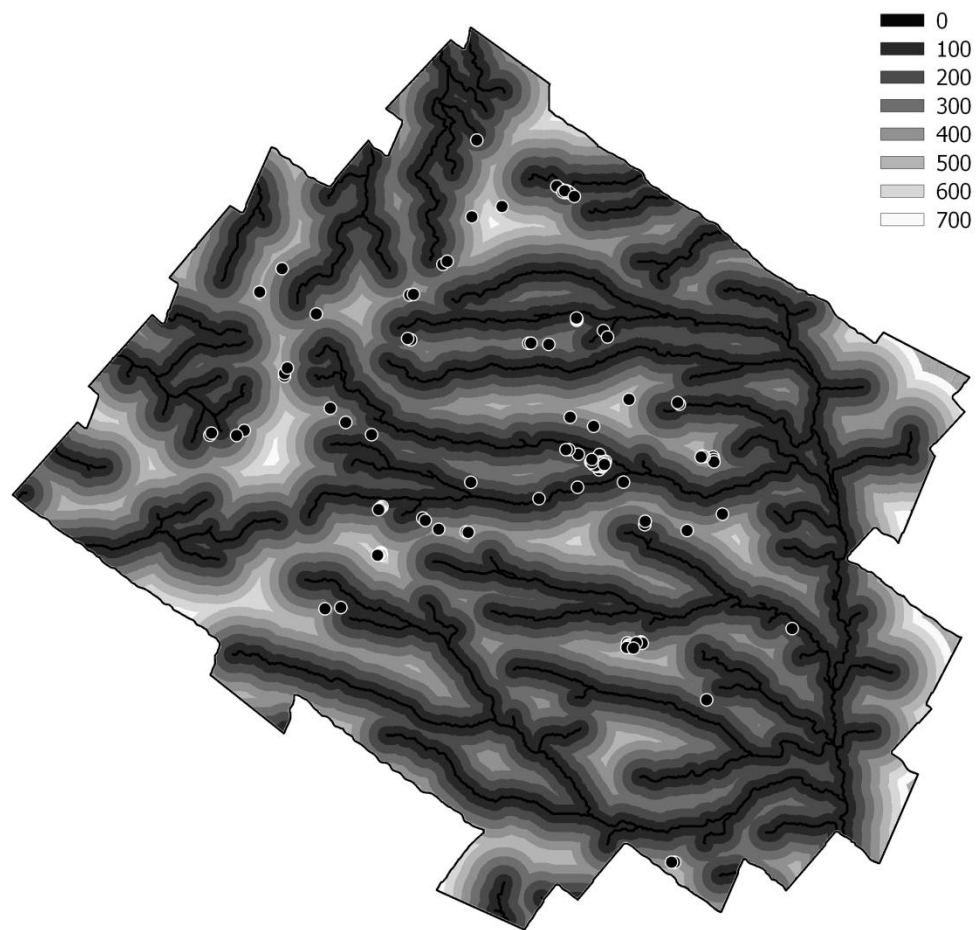
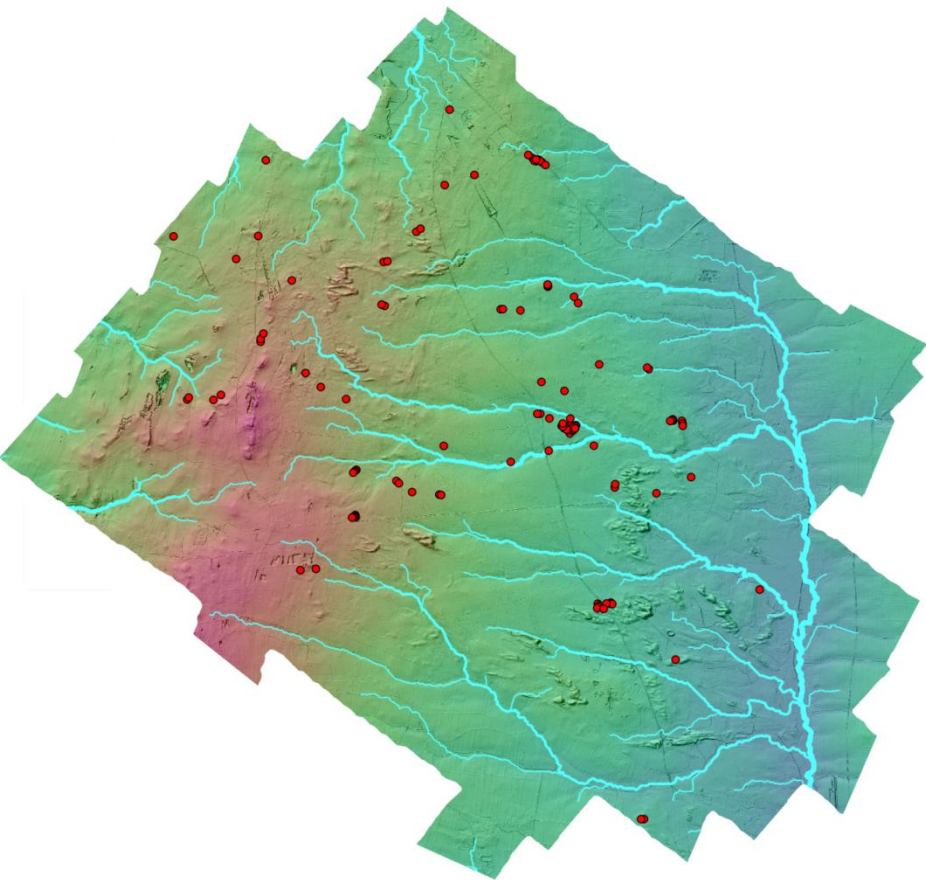


Na podstawie analiz topograficznych można stwierdzić, że społeczności środkowej epoki brązu w regionie Lasu Krotoszyn budowały swoje mogiły, pomimo mikrotopografii z niewielkimi różnicami wysokości, w miejscach bardziej wyniosłych w krajobrazie. Grzbiety i obszary wzniesień były wyraźnie preferowane w stosunku do miejsc położonych niżej.



Indeks pozycji topograficznej

Ponadto zauważalne są związki rozprzestrzenienia kurhanów w odniesieniu do sieci hydrologicznej. Główne zgrupowania kurhanów wykazują wewnętrzne układy biegnące wzdłuż najbliższych cieków wodnych. Trzy główne cmentarzyska założone zostały w równej odległości od głównego cieku na obszarze (Czarna Woda). Doliny rzek często interpretowane są jako główne szlaki wędrówek. W tym kontekście miejsca budowy kurhanów należałoby wiązać z kontrolą głównych arterii komunikacyjnych, poprzez akt aneksji przestrzeni.

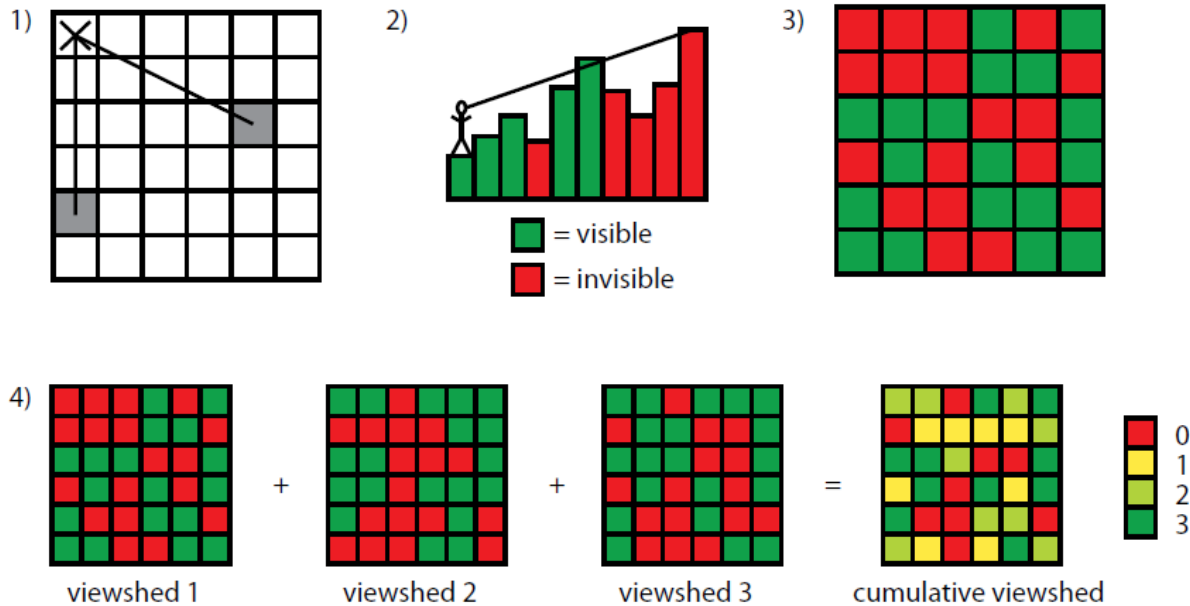


- 0
- 100
- 200
- 300
- 400
- 500
- 600
- 700

Modelowanie hydrologiczne

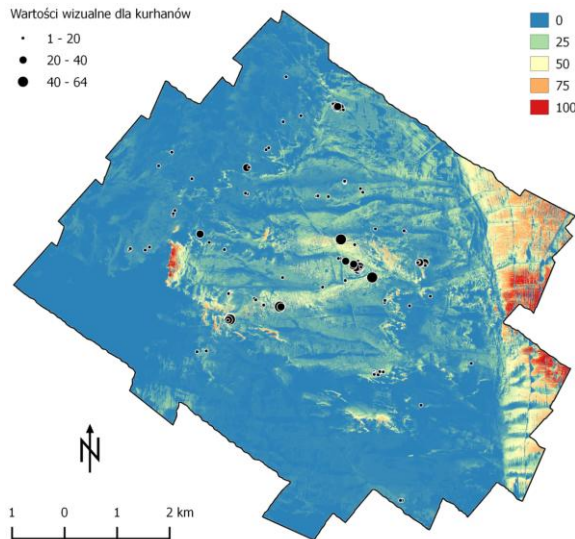
Kurhan, w swojej formie, zawsze przyciągał uwagę badaczy. Funkcja jaka mogła być mu nadana przez społeczności pradziejowe wciąż nie została jednoznacznie określona. Bez wątpienia wznoszenie grobowców z nasypami musiało czemuś służyć. Aspekt wizualny kopców często interpretowany jest przez naukowców w kategoriach wyznaczania przestrzeni zarezerwowanej dla zmarłych lub też zaznaczenia obszarów aktywności życia codziennego, zwłaszcza pasterstwa. Jednak czy faktycznie kurhany były intencjonalnie budowane w miejscach powszechnie widocznych?

We współczesnej archeologii coraz bardziej popularnym narzędziem, do interpretacji tego typu zjawisk, staje się analiza widoczności. Polega ona na wyznaczeniu dla danego obszaru, pola bądź linii, widoczności z konkretnego punktu lub punktów. Analiza ta stała się prostsza i bardziej precyzyjna poprzez aplikację Systemu Informacji Geograficznej (GIS) na potrzeby badań archeologicznych. Na podstawie danych z cyfrowego modelu terenu program identyfikuje komórki lub obszary, które można zobaczyć z jednego lub więcej punktów widokowych.

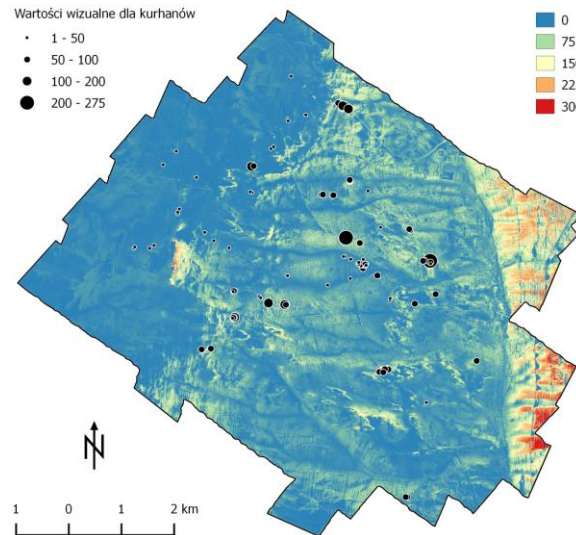


Bourgeois 2013

Widziane z kurhanów



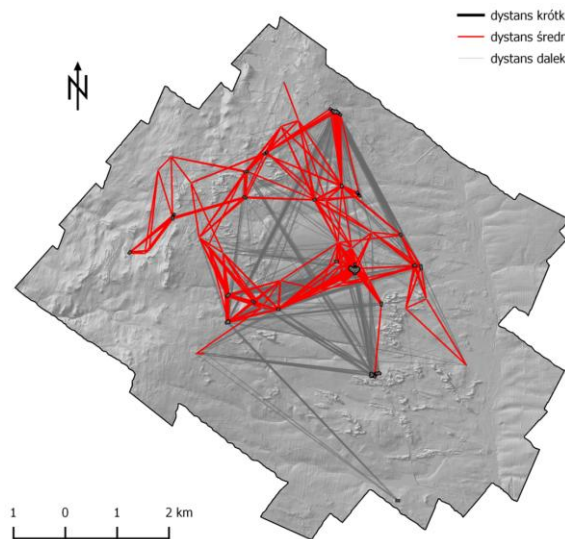
Widoczność (kurhanów) w krajobrazie



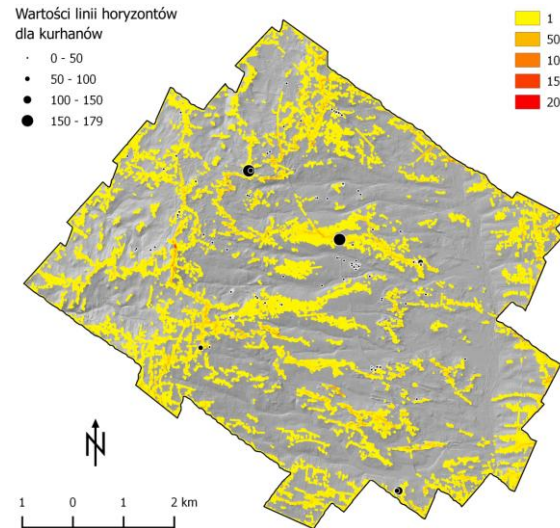
W toku szczegółowych analiz widoczności ujawniono bardzo skomplikowany układ zależności.

Większość kurhanów była widoczna w obrębie najbliższego sąsiedztwa. Nie były one ukryte, ale również nie manifestowały się wyraźnie w krajobrazie. Jednak nie wszystkie kurhany wznoszone były według tych samych zasad. Niektóre, wybrane, zostały zlokalizowane w miejscach skrajnie widocznych, wyraźnie dominujących w krajobrazie. Zajmowały one czołową pozycję w hierarchii układu, tworząc początkowe punkty w sieci powiązań kurhanów. Zabieg ten spowodował manipulację widocznością aby ujawnić szeregi kolejnych kopców. W tym kontekście zaledwie kilka wyjątkowo usytuowanych kurhanów było widoczne z dużo większej odległości niż inne kopce, stanowiąc klucz do poznania pozostałych miejsc funeralnych.

Sieć powiązań wizualnych kurhanów

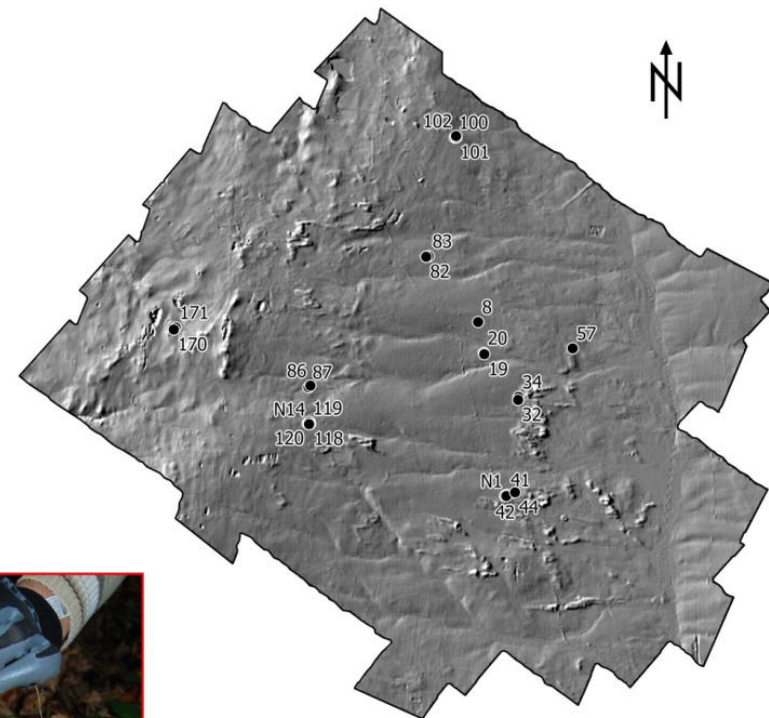


Analiza horyzontów

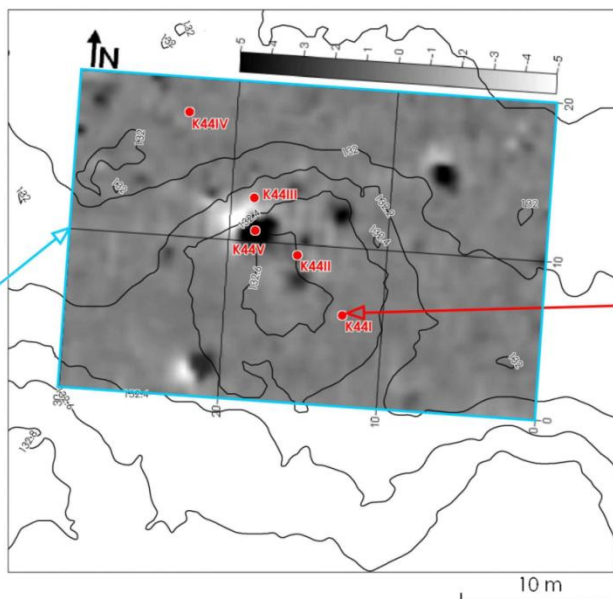


Analiza widoczności

Kolejnym etapem badań była szczegółowa analiza budowy pojedynczych, wytypowanych kurhanów. Wybór obiektów funeralnych podyktowany był ich dostępnością na potrzeby prospekcji. Zbyt gęste zalesienie oraz nierówny, trudny teren uniemożliwiłoby poprawne przeprowadzenie prac, a co za tym idzie, spowodowałoby uzyskanie błędnych wyników.



Magnetometria

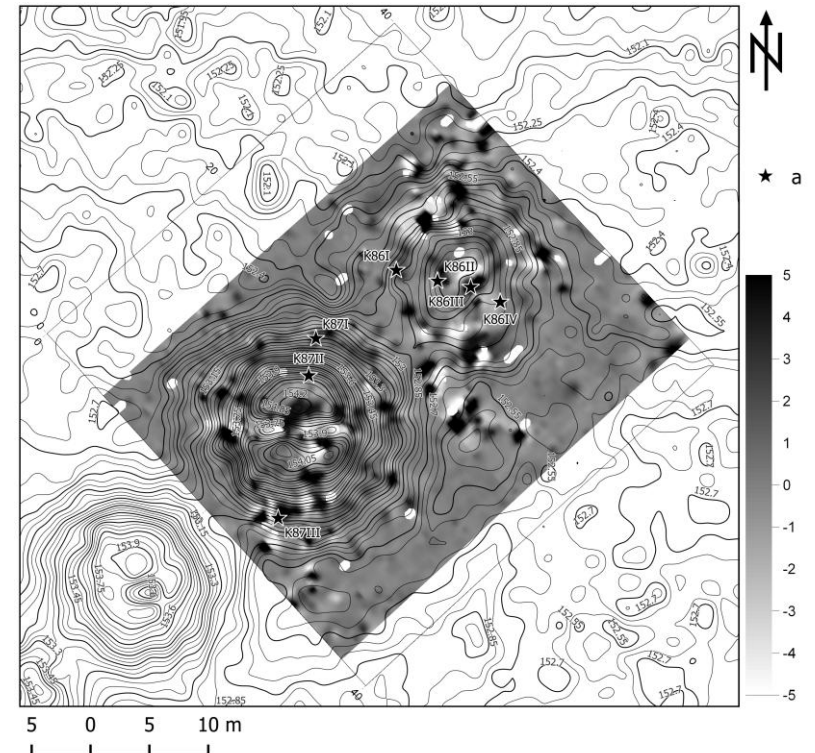
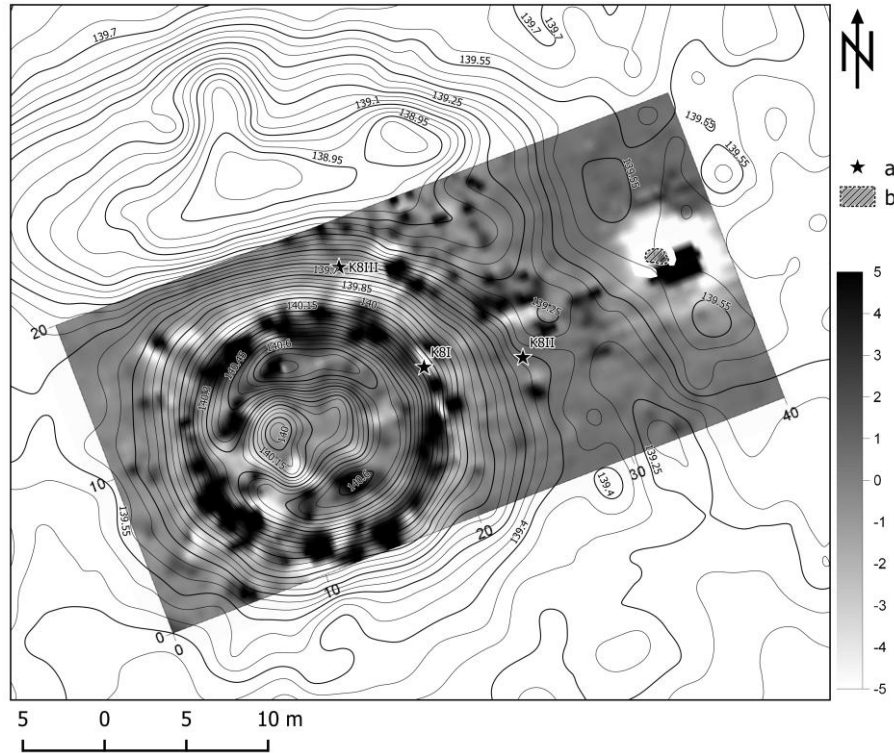


Odwierty geologiczne

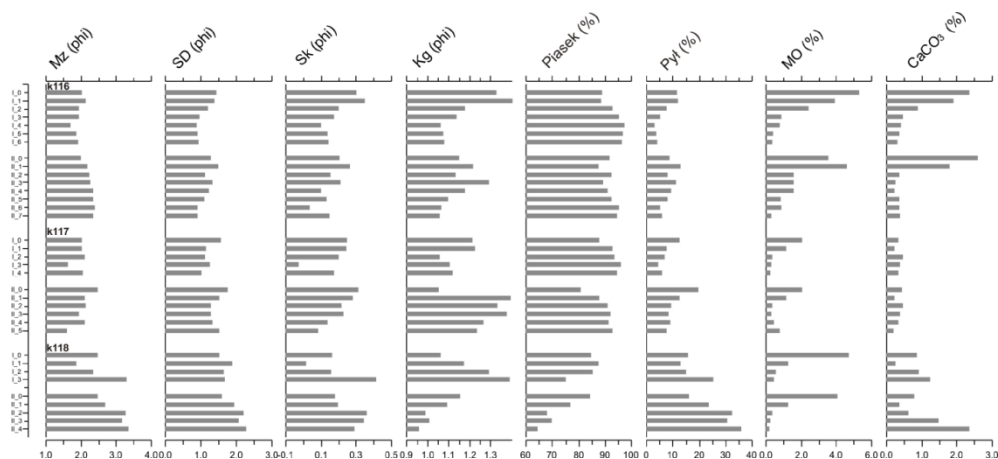
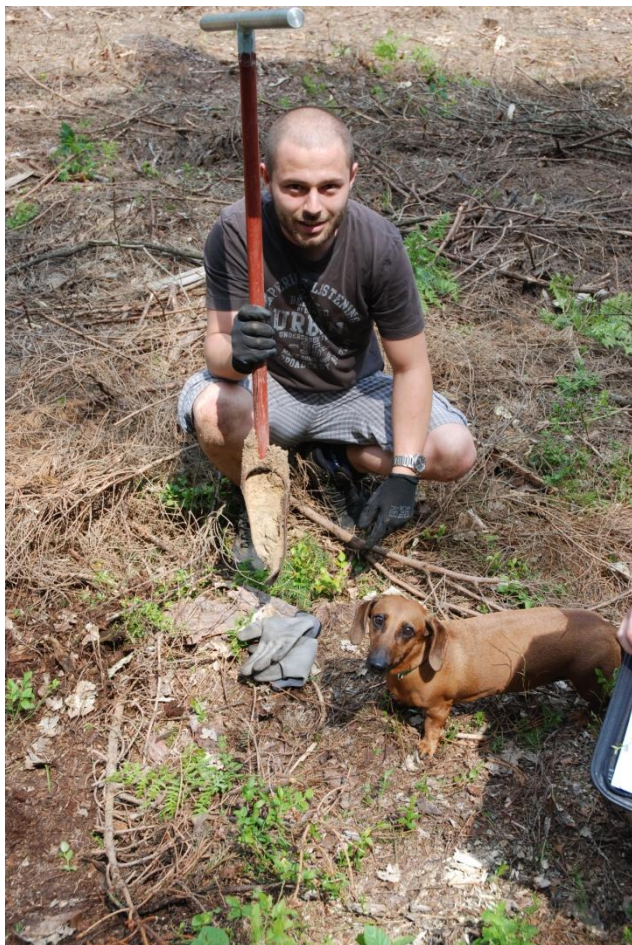


Prospekcja

W celu zbadania wnętrza kurhanów przeprowadzona została prospekcja magnetometryczna na grupie 25 kurhanów. Ujawniła ona skomplikowane struktury wewnętrzne badanych kopców. Anomalie rejestrowane podczas prospekcji mogły być wywołane istnieniem struktur bądź materiałów, które były poddane działaniu wysokiej temperatury lub zawierają martwą materię organiczną. W odniesieniu do obiektów w typie kurhanu mogły one przede wszystkim wskazywać na występowanie jam grobowych, konstrukcji drewnianych, węgla drzewnych, ceramiki bądź zabytków metalowych. Skuteczność wykorzystania metody magnetometrycznej do rozpoznania konstrukcji wewnętrznych kurhanów Najczęściej anomalie bądź ich grupy koncentrowały się w centrum kopca lub w strefie krawędziowej nasypu. Pierwsza z wymienionych sytuacji, sugeruje obecność kamiennego jądra bądź komory grobowej z kamienną obstawą. Natomiast wzrost wartości magnetycznych na obrzeżach obiektów należałoby wiązać z występowaniem wieńca kamiennego. Tego typu element konstrukcyjny jest cechą charakterystyczną dla kurhanów łączonych z kręgiem kultury mogiłowej. W przypadku Lasu Krotoszyn, na podstawie badań magnetometrycznych, tego typu struktury odnotowano w 11 kurhanach.



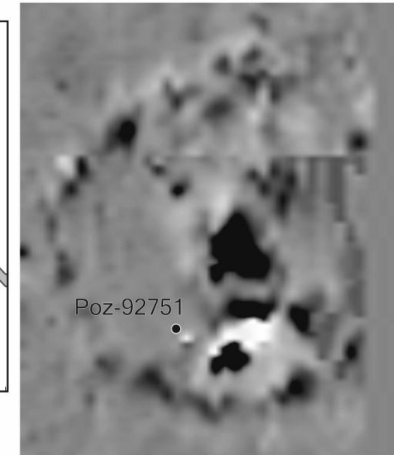
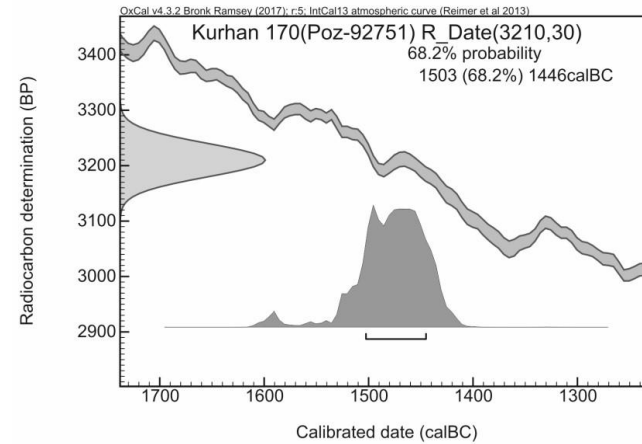
Wyniki analiz litologicznych sugerują, że do budowy kurhanów wykorzystywano w głównej mierze materiał piaszczysty. Sporadycznie zarejestrowano występowanie grubszych frakcji. Co więcej, udział procentowy materiału piaszczystego był wyższy niż w próbach pozyskanych z odwiertów kontekstowych. Fakt ten oznacza, że społeczności pradziejowe selekcjonowały materiał do budowy kurhanu o większym udziale frakcji piaszczystej.



Odwierty geologiczne i analiza litologiczna

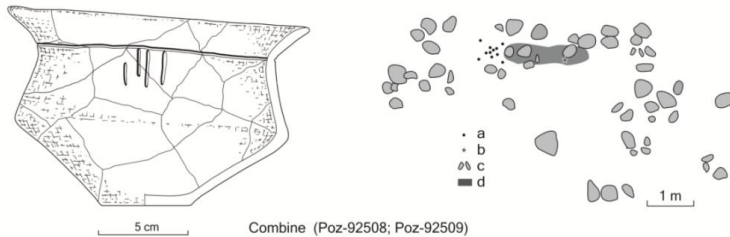
Ponadto w ramach projektu uzyskano datowania uszczegóławiające chronologię kurhanów w Lesie Krotoszyn.

Materiały
współczesne:
Kurhan 170
(zwęglone drewno z
odwiertów
geologicznych)

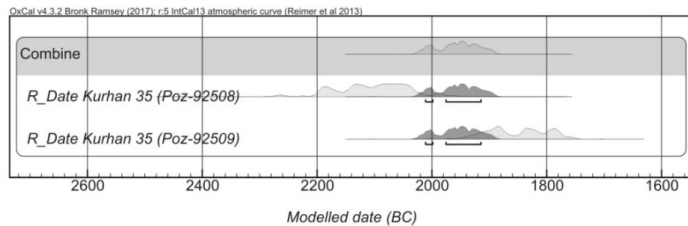


Wczesna epoka brązu

Początek środkowej epoki brązu



Combine (Poz-92508; Poz-92509)
68,2 % probability
2012 (10,0 %) 1999 BC
1976 (58,2 %) 1915 BC

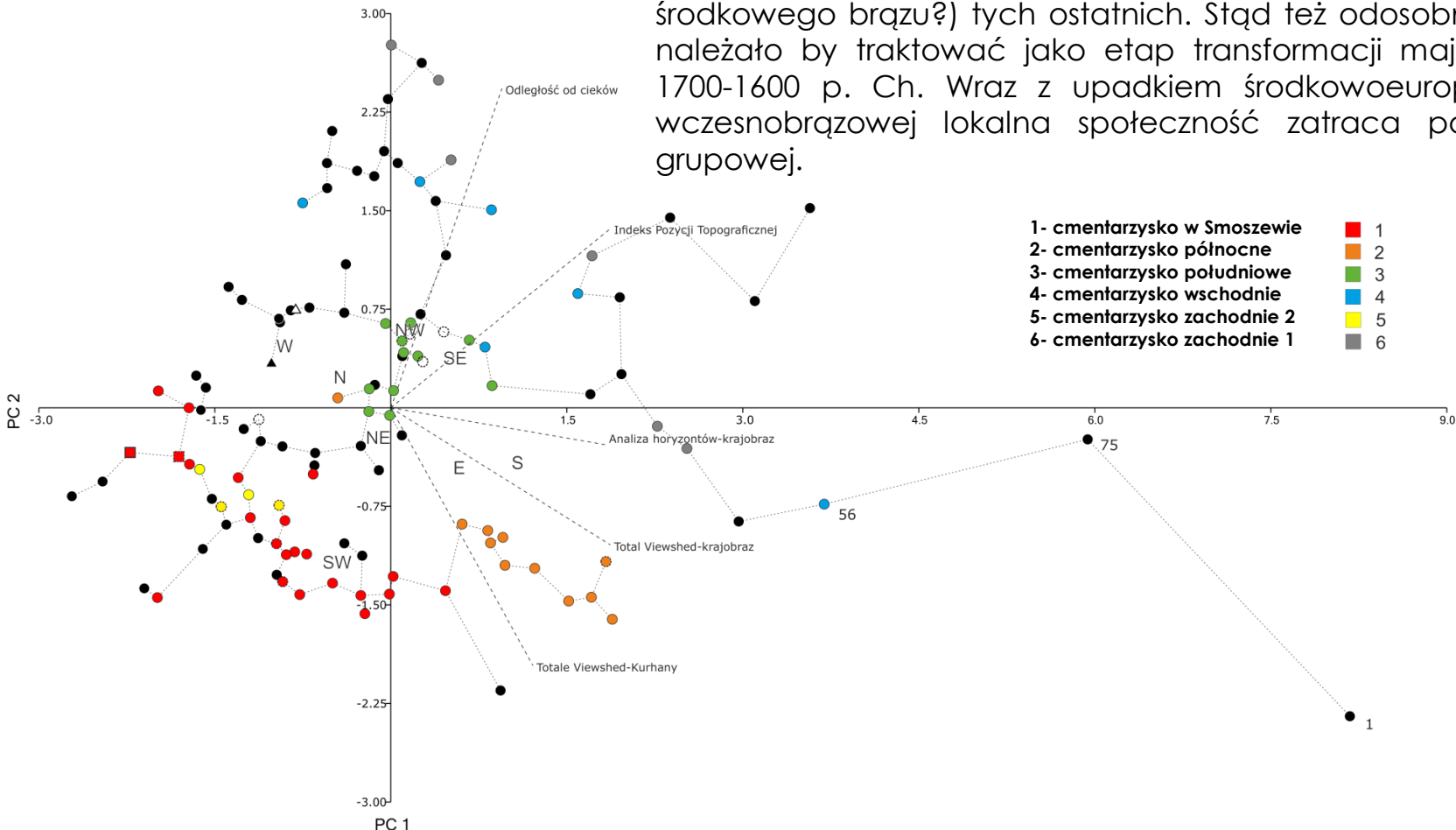


Materiały
archiwalne:
Kurhan 35 (zwęglone
drewno pozyskane
w trakcie badań
prof. Kostrzewskiego)

Nowe datowania

Wychodząc z założenia, że wybór lokalizacji kurhanów w przestrzeni nie był przypadkowy, należy wiązać owe preferencje z istnieniem norm religijno-obrzędowych bądź społecznych. Wskazuje na to powtarzalność schematów związanych z wybranymi atrybutami środowiskowymi zaobserwowana w trakcie badań. Niemniej ilość uzyskanych informacji jest bardzo duża, przez co rzeczą trudną jest wskazanie jednorodnego wzoru. W celu wykrycia wspólnych powiązań, struktur zdecydowano się na przeprowadzenie statystyki wielowymiarowej.

Analiza wielowymiarowa wyraźnie wskazuje na odrębność w wyborze miejsc dla cmentarzysk w stosunku do pojedynczych kurhanów. Uzyskane daty ^{14}C również wskazują na starszą metrykę (wczesny brąz bądź początki środkowego brązu?) tych ostatnich. Stąd też odosobnione kopce być może należało by traktować jako etap transformacji mający miejsce w okresie 1700-1600 p. Ch. Wraz z upadkiem środkoeuropejskiej protocywilizacji wczesnobrązowej lokalna społeczność zatracza poczucie przynależności grupowej.

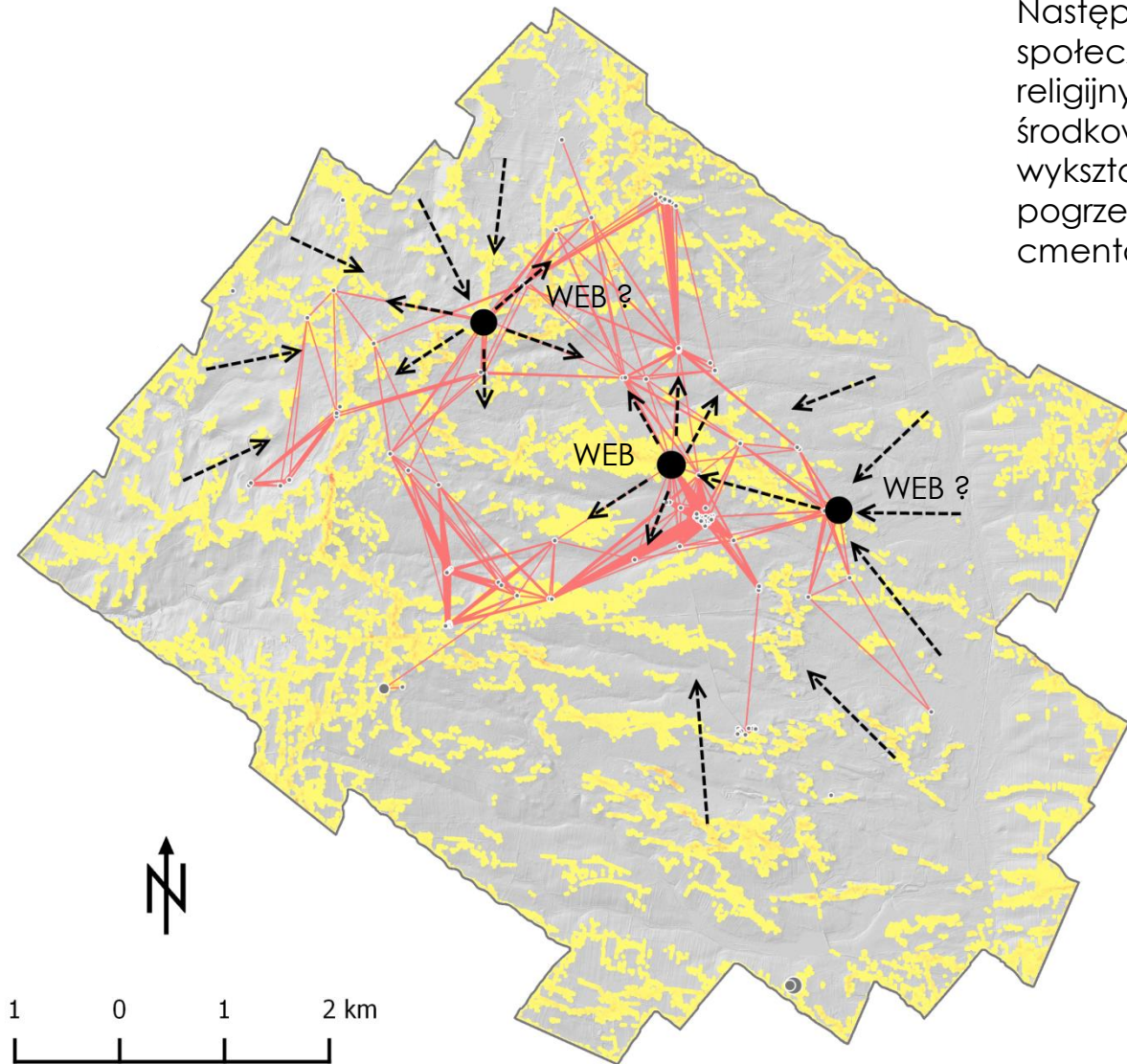


Analiza wielowymiarowa

Sekwencja widoków

wczesna epoka brązu – środkowa epoka brązu

Jednocześnie nadal istnieje świadomość swoich korzeni. Następnie w toku dalszych przemian społecznych, ekonomicznych oraz religijnych, jakie mają miejsce w środkowej epoki brązu, dochodzi do wykształcenia się wspólnych miejsc pogrzebowych jakimi były cmentarzyska.



Analiza wielowymiarowa

Prezentowane wyniki badań do pewnego stopnia uznać należy za wstęp do dalszych rozważań na temat roli kurhanów w krajobrazie. Uzyskane informacje ujawniły wiele aspektów dynamiki tworzenia się miejsc funeralnych w długim okresie chronologicznym (od wczesnej aż po środkową epokę brązu). W efekcie realizacji projektu powstał model opisujący zachowania rytualne w centralnej części ekumeny kultury mogiłowej na ziemiach polskich, tzn. dla obszaru pogranicza śląsko-wielkopolskiego (Las Krotoszyn). Model ten ma wartość prognostyczną i może być stosowany dla obszarów o podobnej sytuacji geograficznej i kulturowej. Ponadto w przypadku wyników badań z Lasu Krotoszyn mamy do czynienia z wyjątkową sytuacją, bowiem zarejestrowano kurhany zarówno z wczesnej jak i ze środkowej epoki brązu. Jest to stan unikalny w skali kraju i być może będzie stanowić punkt wyjścia w rozważaniach na temat relacji wczesno- i środkowobrzazowych ugrupowań (kultura unietycka i mogiłowa). Niemniej wzmocnienie tej hipotezy wymaga intensyfikacji badań na podobnym, interdyscyplinarnym poziomie. Dopiero na kolejnym etapie możliwe będzie zastosowanie złożonych modeli opisujących dynamikę zmiany kulturowej w omawianym etapie pradziejów.

Nie ma jednoznacznych dowodów na to, czy na badanym obszarze doszło do przemiany kulturowej ludności preferującej wzorce unietyckie ku wzorcom mogiłowym. Niemniej na podstawie wyników badań z Lasu Krotoszyn jest to hipoteza, której nie sposób dziś wykluczyć. Oba te światy uczestniczyły w jednym procesie kształtowania krajobrazu kulturowego na terenie współczesnego Lasu Krotoszyn. W świetle aktualnych informacji trudno jednoznacznie określić charakter tego procesu. Kurhany, które zapewne były zbudowane przez ludność kultury unietyckiej na badanym obszarze, stały się kluczowymi punktami odniesienia dla budowniczych kurhanów z środkowej epoki brązu. Niestety w chwili obecnej nie posiadamy wystarczającej liczby informacji odnośnie chronologii poszczególnych kurhanów, przez co wspomnianą interpretacją należy uznać za roboczą hipotezę. W przypadku kurhanów ze środkowej epoki brązu intensyfikacja badań, z wykorzystaniem interdyscyplinarnych metod, bez wątpienia dostarczyłaby nowych informacji, niezbędnych do precyzyjniejszej interpretacji tego fenomenu kulturowego.

Ponadto projekt wniósł nowe informacje na gruncie metodologii badań nieinwazyjnych. Aplikacja magnetometrii (wbrew ogólnym poglądom) okazała się być doskonałym narzędziem do rozpoznania struktur wewnętrznych kurhanów.

Koniec

Wizja malarska stypy na kurhanie z epoki brązu (absoluteastronomy.com)



Prezentacja powstała na podstawie książki:

Literatura cytowana w prezentacji:

1. Bourgeois Q. P. J. 2013 *Monuments on the Horizon. The Formation of the Barrow Landscape Throughout the 3rd and 2nd Millennium BC*. Leiden.
2. Eliade M. 1966 *Traktat o historii religii*. Warszawa.
3. Herodot 2005 *Dzieje*, tłumaczenie i opracowanie S. Hammar, Warszawa.
4. Kristiansen K., Larsson T. B. 2005 *The Rise of Bronze Age Society. Travels, Transmissions and Transformations*. Cambridge.
5. Krzak Z. 1994 *Megality Europy*. Warszawa.
6. Krzak Z. 2001 *Megality świata*. Wrocław.
7. Krzak Z. 2011 Symbolika kurhanu. W: H. Kowalewska-Marszałek, P. Włodarczak (red.), *Kurhany i obrządek pogrzebowy w IV-II tysiącleciu p. n. e: 37-40*. Kraków-Warszawa.

Pejzaż z kurhanami

Krajobraz funeralny
społeczności kręgu kultur mogiłowych
na pograniczu śląsko-wielkopolskim

Mateusz Stróżyk

